

Výzva k podání nabídek

zakázky malého rozsahu na stavební práce

„ Oprava střechy hasičské zbrojnice v Paloníně ”

1. Zadavatel zakázky

název: **OBEC PALONÍN**
sídlo: Palonín 17, 789 83
IČ: 00303127

Osobou oprávněnou jednat jménem zadavatele ve věcech smluvních: starostka obce Hana Ficnarová
Telefon: 722 667 154, E-mail: ou@palonin.cz, ficnarovapalonin@seznam.cz

2. Druh a předmět plnění zakázky

2.1 Druh veřejné zakázky: zakázka malého rozsahu na stavební práce

2.2 Název zakázky: „ **Oprava střechy hasičské zbrojnice v Paloníně** ”

2.3 Předmět veřejné zakázky :

Obec Palonín je vlastníkem objektu bez č. p. na st. parcele č. 136, k.ú. Palonín, sloužící jako požární zbrojnice. V r. 1970 bylo provedeno zastřešení eternitem a v r. 2014 byla provedena částečná oprava, neboť do objektu zatékalo.

Stavební práce budou provedené v rozsahu projektové dokumentace vypracované ing. J. Vítkem. Specifikovaná zakázka musí splňovat platné bezpečnostní předpisy a normy.

Předmětem díla jsou rovněž všechny následující práce a činnosti :

- Vedení stavebního deníku
- Vykližení objektu a okolí po ukončení zakázky
- Odvoz odpadů, které při realizaci zakázky vzniknou, na skládku vč. poplatku
- Dokumentace skutečného provedení stavby bude předána 1x v písemné podobě a 1x v digitální podobě na CD při dokončení díla
- Součástí dokladů při předání dokončeného díla budou
 - atesty, prohlášení o shodě, certifikáty na použité materiály a výrobky
 - doklady o likvidaci všech odpadů vzniklých při realizaci stavby

Práce budou prováděny podle norem platných v době realizace díla, případně posledních v pořadí platných norem před ukončením jejich platnosti.

Zhotovitel je povinen při plnění předmětu veřejné zakázky zajistit komplexní zabezpečení objektu vč. bezpečnosti, ve kterém budou stavební práce realizovány, a to od převzetí tohoto objektu do jeho zpětného předání zadavateli. Zhotovitel zodpovídá za škody na realizovaném díle, majetku objednatelů a škody způsobené třetím osobám.

Záruční doba na provedené dílo : min. 60 měsíců

Prohlídka místa plnění : po předchozí dohodě na tel. č. 722 667 154.

3. Lhůta pro podání nabídek

Lhůta pro podání nabídek končí dne **20.12.2018 v 16,00 hod.**

Nabídky podané po uplynutí této lhůty nebudou otevřeny a nevyhodnocují se.

Otevírání obálek s nabídkami se uskuteční **20.12.2018 17,30 hod.** Nabídky budou otevírány v tomtéž pořadí, v jakém byly zadavateli doručeny. Otevírání obálek s nabídkami proběhne bez přítomnosti uchazečů.

4. Způsob, forma a místo podávání nabídek

Uchazeč může svoji nabídku v písemné formě podat doporučeně poštou nebo předat osobně na adresu zadavatele: Obecní úřad Palonín 17, 789 83. Nabídka v písemné formě musí být zadavateli

doručena v uzavřené obálce opatřené na uzavření razítkem uchazeče. Obálka musí být označena **názvem zakázky** a poznámkou "**NEOTEVÍRAT**".

5. Doba plnění zakázky

2. pololetí r. 2019 za podmínky získání dotace (obdržení informace, zda zadavatel získá nebo nezíská dotaci, se předpokládá v dubnu 2019).

6. Zpracování nabídkové ceny

Nabídková cena bude uvedena v CZK a uvedena takto:

- Celková cena bez DPH
- Celková cena včetně DPH

7. Obsah nabídky

Obálka s nabídkou musí obsahovat:

- Krycí list nabídky s uvedením identifikačních údajů zhotovitele, krycí list bude podepsán osobou oprávněnou jednat jménem uchazeče a opatřen razítkem firmy
- Oceněný položkový rozpočet navrhovaných prací dle projektové dokumentace a požadavku výzvy, cena uvedena bez DPH, s vyčíslením DPH, cena včetně DPH. Nabídková cena bude v souladu s výkazem výměr, projektovou dokumentací a zadáním předmětu zakázky z této výzvy.
- Návrh smlouvy o dílo
- Doklady prokazující splnění profesních kvalifikačních předpokladů : kopie dokladu o oprávnění k podnikání, kopie živnostenského oprávnění vztahující se k předmětu zakázky

Nabídka uchazeče bude:

- zpracována v českém jazyce, v písemné formě 1x,
- podepsána statutárním zástupcem uchazeče a opatřena razítkem uchazeče.

Poskytování zadávací dokumentace

Zadavatel poskytuje dálkový přístup k ZD : *Technická zpráva, Neoceněný rozpočet, Situační výkresy*

8. Práva zadavatele

Všichni uchazeči předkládají své nabídky bezplatně, z předání nabídky nevznikají uchazeči vůči zadavateli žádné nároky. Nabídky jednotlivých uchazečů nebudou vráceny, ale zadavatelem archivovány. Zadavatel nehradí náklady uchazečů spojené se zpracováním nabídky a s účastí na zakázce.

Zadavatel si vyhrazuje právo:

- zrušit zakázku bez uvedení důvodu,
- nevybrat žádnou nabídku bez uvedení důvodu,
- neuzavřít smlouvu se žádným uchazečem,
- odmítnout všechny nabídky,
- o smlouvě dále jednat a upřesnit její konečné znění,
- realizovat předmět plnění zakázky jen v části,
- **realizovat zakázku v r. 2019 pouze v případě získání dotace.**

9. Údaje o hodnotících kriteriích

Základním hodnotícím kriteriem pro zadání veřejné zakázky je :

- a) celková nabídková cena 100%

O výsledku hodnocení budou všichni uchazeči, kteří podali nabídku, písemně vyrozuměni.

V Paloníně dne 6.12.2018

Ficnarová
Hana Ficnarová
starostka obce Palonín



**TECHNICKÁ ZPRÁVA NA OPRAVU ZASTŘEŠENÍ
HASIČSKÉ ZBROJNICE U KOSTELA SV. JOSEFA V PALONÍNĚ**



1

Identifikační údaje

Akce : Oprava zastřešení hasičské zbrojnice u kostela sv. Josefa
Kraj : Olomoucký
Obec : Palonín
Katastrální území : Palonín
Stupeň dokumentace : Dokumentace pro ohlášení stavby
Zadavatel : Obec Palonín, Palonín 14, PSČ 789 83 Loštice
IČ : 00303127
Projektant : Ing. Jiří Vítek, Stavební projekce, Hněvotínská 50,
779 00 Olomouc
IČ : 47189495
DIČ : CZ401120411
Zodpovědný projektant : Ing. Jiří Vítek,

Zakázkové číslo : 10102017

Datum : listopad 2017

Úvodem

Objekt hasičské zbrojnice je přizemní budova přibližně obdélníkového charakteru, přiléhající k sakristii kostela sv. Josefa v Paloníně. Budova je kryta sedlovou střechou v hlavní části doplněnou valbami a nad středem akcentována malou čtyřbokou lucernou, věžice se žaluziemi.

Objekt je opatřen břizolitovou omítkou a na jižní straně je přístupný dvojicí dvoukřídlových vrat pro garážování hasičské techniky.

V roce 1970 bylo provedeno zastřešení eternitem a v roce 2014 byla provedena další oprava krytiny. Konstrukce zastřešení je zchátralá a při odkladu opravy může být narušená statika krovu. Oprava zastřešení nemá odklad.

Tato projektová dokumentace je zpracována pro ohlášení stavby. Projektová dokumentace řeší opravu zastřešení hasičské zbrojnice

Návrh opravy zastřešení

Provede se demontáž eternitové krytiny, oplechování a bednění. Je nutno brát zvýšenou opatrnost při manipulaci s eternitovou střešní krytinou s obsahem azbestu. Zhotovitel stavby je povinen zajistit minimální opatření k ochraně zdraví svých zaměstnanců v souvislosti s expozicí azbestu dle §21 odst. (2)a(3). Nařízení vlády č. 361/2007 Sb., kterým se stanoví podmínky ochrany zdraví při práci a rovněž ochranu ovzduší v okolí demolované střechy proti uvolňování azbestových částic dle § 35 odst. 1a2 zákona č. 185/2001Sb., o odpadech včetně likvidace nebezpečného odpadu odvozem oprávněné osobě na skládku k tomu určenou. Konkrétní opatření k předcházení rizik souvisejících s expozicí azbestu nutno dle § 41 odst. (3) zákona č. 258/2000 Sb. před zahájením odstraňování krytiny projednat na Krajské hygienické stanici Olomouckého kraje.

Po odstranění bednění bude upřesněn částečný rozsah výměny pozednic a krokví. Rozsah je uveden ve výpisu dřeva. K opravě krovu je nutno přizvat předem projektanta na základě smlouvy o dílo pro tuto akci.

Výměna bednění se provede v plném rozsahu. Pro nové bednění se použijí hoblované desky tl. 25 mm. Maximální relativní vlhkost dřeva nesmí překročit 15 %.

Součástí opravy střechy je i výměna ozdobných prvků krovu pod krokviemi. Pro výrobu nových prvků se použijí původní prvky jako šablony.

Na nové bednění se upevní nepřskovaná lepenka jako podklad pro krytinu.

Pro novou krytinu se použije přírodní břidlicová krytina ve tvaru obdélníka 22x16 cm, překrytí 4 cm

Při obnově krovu je nutné respektovat ČSN 43 3150 Tesařské spoje dřevěných konstrukcí.

Pro provádění klempířských prací je nutno respektovat ČSN 73 3610 Navrhování Klempířských prací.

ČSN EN 506 (74 7714) Střešní výrobky pro plechové krytiny.

Všechny klempířské prvky se provedou z měděného plechu tl. 0,6 mm.

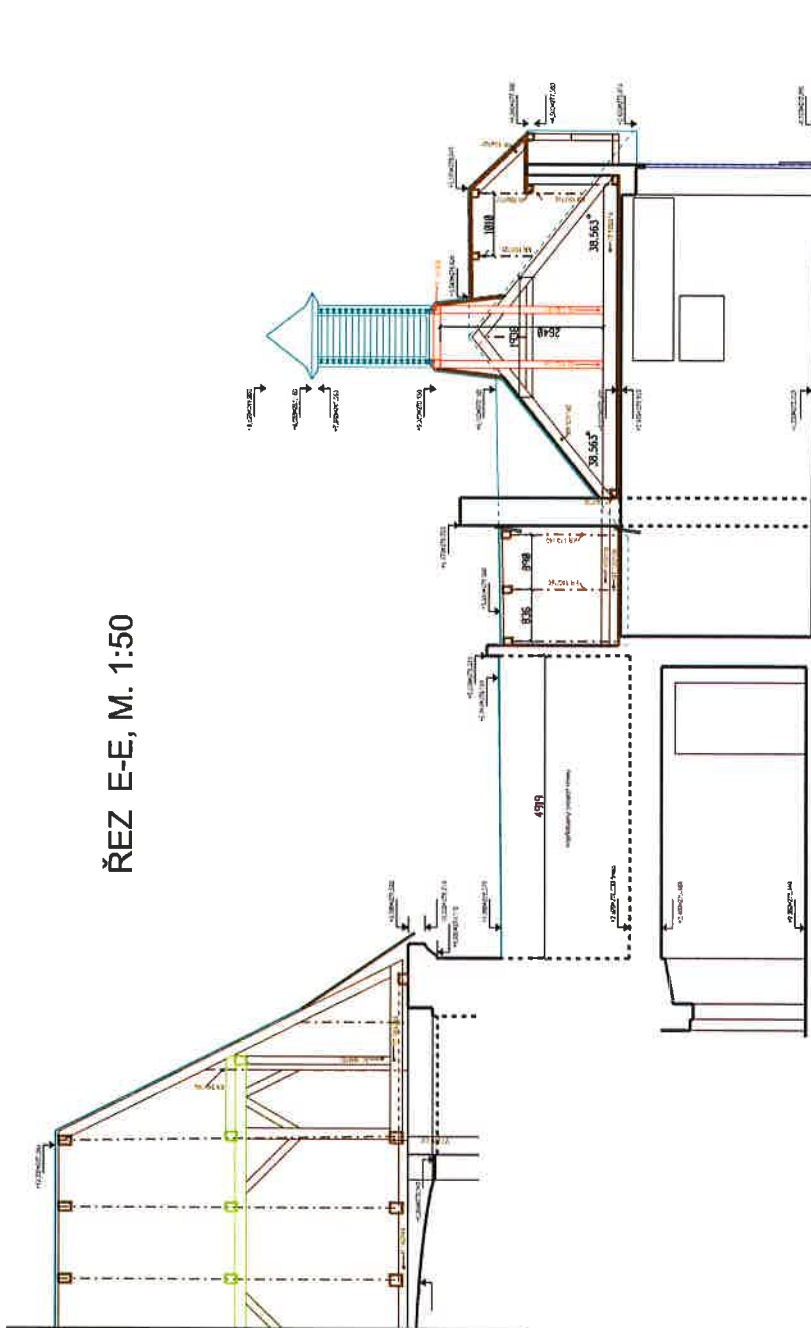
Protože daný záměr má charakter obnovy dle původního vzhledu objektu s použitím klasických materiálů a technologie bez narušení jeho památkové hodnoty, nebudou jeho realizací negativně dotčeny zájmy památkové péče.

3

V Olomouci, listopad 2017

Vypracoval: Ing. Jiří Vítek

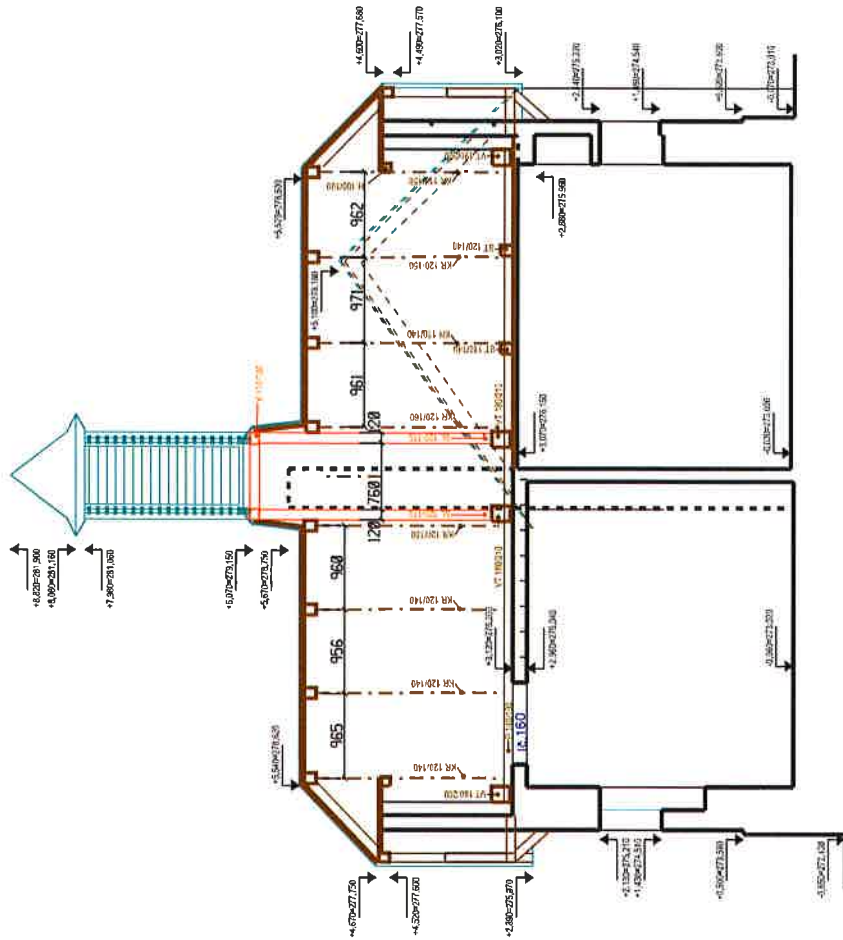
ŘEZ E-E, M. 1:50



Zadávající: Ing. Jiří Vittek	Vypracoval: Ing. Jiří Vittek	Kontrola: Ing. Jiří Vittek	BMG. JIŘÍ VITTEK STAVEBNÍ PROJEKCE OLŠANOVIC, Hradebánská 50
Dle: Pátek	h. b. v. j.	h. b. v. j.	Formát: 3,5 x A4
Míst: Hasičská zbrojnice u kostela sv. Josefa v Paloníně	Objekt: Obec Palonín, Palonín 617, PSČ 789 83, LOSTOVICE	Stavba: Stavba zateplení	Datum: X.2017
Průběh: OPRAVA STŘECHY	REZ E-E	Průběh stěže: D.04	Stavba: 10102017
			Průběh: 1:50
			Průběh: Výška stěže:

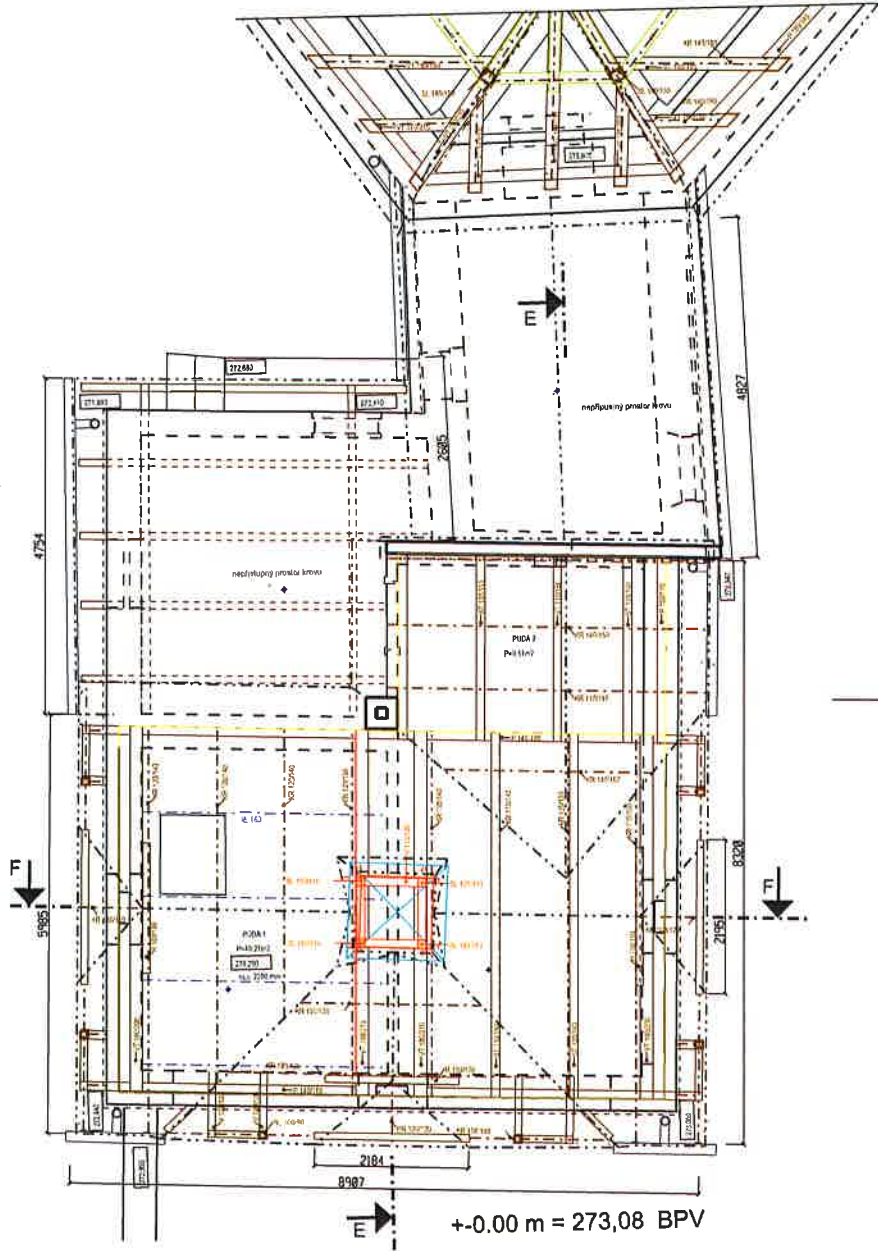
10.12.2017 17:19

ŘEZ F-F, M. 1:50



Zodp. projektant: Ing. Jiří Vítek hy st vy	Vypracoval: Ing. Jiří Vítek hy st vy	Kreslil: Ing. Jiří Vítek hy st vy	ING. JIŘÍ VÍTEK STAVEBNÍ PROJEKCE OLOMOUC, Hněvočtínská 50
Obec: Pálenín	Krů: Otava	Formát: 4 x A4	
Objednatel: Obec Pálenín, Pálenín č.17, PSČ 789 83 LOŠTICE		Datum: X.2017	
Árce:		Číslo zakázky: 10102017	
		Měřítko: 1:50	
		Stupeň dokumentace: Výšak čísel:	
		OPRAVA STŘECHY ZBRANICE	
		OBEC PÁLENÍN	
		Průřez číslo: D.05	
		ŘEZ F-F	

PŮDORYS KROVU, M. 1:50



Zodp. projektant: Ing. Jiří Vítek <i>J. Vítek</i>	Vypracoval: Ing. Jiří Vítek <i>J. Vítek</i>	Kontrola: Ing. Jiří Vítek <i>J. Vítek</i>	ING. JIŘÍ VÍTEK STAVEBNÍ PROJEKCE OLDMOUČ, Hněvotínská 50
Objekt: Písařov	1005 Okružní		Formát: 4:2:44
Objednatel: Obec Páleník, Páleník č.17, PSČ 798 93 LOSTICE			Datum: X.2017
Stupeň zpracování:			Číslo zadání: 1012047
Mřížková:			Mřížková: 1:50
Stupeň dokončení:			Výška stěp:
Průběh stěp:			DOŠ
Průběh stěp:			D.03
Hasičská zbrojnice u kostela sv. Josefa v Páleníku OPRAVA STŘECHY			
PŮDORYS KROVU			

HASIČSKÁ ZBROJNICE V PALONÍNĚ





Zásady organizace výstavby

Technická zpráva

a) Identifikační údaje o stavbě a stavebníkovi

Název stavby: Palonín – rek. zastřešení kostelní věže

Místo stavby: Palonín, parcela č.136

Investor: Obec Palonín

Vlastník pozemku: Obec Palonín

Sousední pozemky : parc. č.42, 469/12

Způsob výstavby : Zhotovitel na základě výběrového řízení

Úvodem

Objekt hasičské zbrojnice je přízemní budov a přibližně obdélníkového charakteru, přiléhající k sakristii kostela sv. Josefa v Paloníně. Budova je kryta sedlovou střechou v hlavní části doplněnou valbami a nad středem akcentována malou čtyřbokou lucernou věžice se žaluziemi.

Objekt je opatřen březolitovou omítkou a na jižní straně je přístupný dvojicí dvoukřídlových vrat pro garážování hasičské techniky.

Tato projektová dokumentace je zpracována pro ohlášení stavby. Projektová dokumentace řeší opravu zastřešení hasičské zbrojnice

V roce 1970 bylo provedeno zastřešení eternitem a v roce 2014 byla provedena další oprava krytiny. Konstrukce zastřešení je zchátralá a při odkladu opravy může být narušená statika krovu. Oprava zastřešení nemá odklad.

a) Informace o rozsahu a stavu staveniště, předpokládané úpravy staveniště

Zařízení staveniště bude vybudováno na pozemku obce Palonín. Bude využit pozemek před hasičskou zbrojnicí. Před budováním zařízení staveniště je nutno zajistit vytýčení všech inženýrských sítí v dotčeném prostoru a prokazatelně s tímto seznámit zhotovitele stavby

Plochy pro zařízení staveniště budou řádně oplocené. Veškerý vybouraný materiál a stavební sutě budou ukládány na evidovanou sládku. Projektant upozorňuje na nebezpečný odpad z demolic krytiny.

g) Významné sítě technické infrastruktury

Netýká se této stavby.

h) Napojení staveniště na zdroje vody, elektřiny, odvodnění staveniště

Staveniště bude napojené na mobilní zdroj vody a na mobilní zdroj elektřiny. Odvodnění staveniště bude napojené na původní odvodnění.

i) Úpravy z hlediska bezpečnosti a ochrany zdraví třetích osob, včetně nutných úprav pro osoby s omezenou schopností pohybu a orientace

Po dobu stavby není třeba zajišťovat úpravy pro pohyb osob s omezenou schopností pohybu. Přístup osobám mimo osoby zhotovitele je nutno zamezit. Zhotovitel stavby musí přijat opatření, aby nedošlo k poškození inženýrských sítí.

k) Řešení zařízení staveniště včetně využití nových a stávajících objektů

Pro zařízení staveniště nemá Obecní úřad Palonín k dispozici žádné prostory. Zhotovitel stavby si zajistí mobilní buňku a chemický WC.

m) Stanovení podmínek pro provádění stavby z hlediska bezpečnosti a ochrany zdraví

Řešený objekt má původní eternitovou střešní krytinu s obsahem azbestu. Zhotovitel stavby je povinen zajistit minimální opatření k ochraně zdraví svých zaměstnanců v souvislosti s expozicí azbestu dle §21 odst. (2)a(3). Nařízení vlády č. 361/2007 Sb., kterým se stanoví podmínky ochrany zdraví při práci a rovněž ochranu ovzduší v okolí demolované střechy proti uvolňování azbestových částic dle § 35 odst. 1a2 zákona č. 185/2001Sb., o odpadech včetně likvidace nebezpečného odpadu odvozem oprávněné osobě na skládku k tomu určenou. Konkrétní opatření k předcházení rizik souvisejících s expozicí azbestu nutno dle § 41 odst. (3) zákona č. 258/2000 Sb. před zahájením odstraňování krytiny projednat na Krajské hygienické stanici Olomouckého kraje.

n) Podmínky pro ochranu životního prostředí při výstavbě

Zhotovitel stavby přijme opatření, která zamezí zvýšené prašnosti při demolici zastřešení z eternitové krytiny.

o) Orientační lhůty výstavby a přehled rozhodujících dílčích termínů

Rozsah stavebních prací si vyžádá vyloučení vstupu do hasičské zbrojnice při demolici krytiny.

Bezpečnost práce

Pro zajištění bezpečnosti práce je nutno v plném rozsahu respektovat následující předpisy:

- Zákoník práce – Zákon č. 262/2006 Sb.
- Nařízení vlády č. 361/2007 Sb., kterým se stanoví podmínky ochrany zdraví při práci
- Zákon č. 258/2000 Sb., o ochraně veřejného zdraví

Hasičská zbrojnice u kostela sv. Josefa v Paloníně – OPRAVA STŘECHY

- Nařízení vlády č. 362/2005 Sb., o bližších požadavcích na bezpečnost a ochranu zdraví při práci na pracovištích s nebezpečím pádu z výšky nebo do hloubky
- Nařízení vlády č. 21/2003 Sb., kterým se stanoví technické požadavky na osobní ochranné prostředky
- Navazující předpisy, citované v předpisech výše uvedených.

Zhotovitel rozpracuje uvedené předpisy pro podmínky daného objektu se zvláštním přihlédnutím k:

- práci v blízkosti parkoviště
- práci ve výškách

V Olomouci, listopad 2017

Vypracoval: ing. Vítěk Jiří

A. PRŮVODNÍ ZPRÁVA

A.1.1 Údaje o stavbě

- a) název stavby: Hasičská zbrojnice u kostela sv. Josefa- Oprava střechy
- b) místo stavby: Palonín č.17, parcela č.136

- c) předmět projektové dokumentace

Projektová dokumentace je zpracována na základě objednávky Obecního úřadu v Paloníně. Projektová dokumentace řeší opravu zastřešení hasičské zbrojnice u kostela sv. Josefa v Paloníně

1

A.1.2 Údaje o stavebníkovi

- a) jméno, příjmení a místo trvalého pobytu

Obec Palonín, Palonín č. 17, PSČ 789 83 Loštice
IČ: 00303127

A.1.1 Údaje o zpracovateli projektové dokumentace

Ing. Jiří Vítek, Stavební projekce, Hněvotínská 50, 779 00 Olomouc
IČ: 47189495
DIČ: CZ401120411

- a) Jména a příjmení projektantů jednotlivých částí:
Projektovou dokumentaci stavební části zpracoval: Ing. Jiří Vítek, autorizovaný inženýr v oboru Mosty a inženýrské konstrukce pod č. 1200037 z 26.5.1993
Projektant má oprávnění zpracovat projekty pro konstrukce pozemních staveb a statiku pozemních staveb.
- b) Požárně bezpečnostní řešení zpracoval: Ing. Karel Toman, autorizovaný technik pro požární bezpečnost staveb, pod č. 1200519

A.2 Seznam vstupních podkladů

- a) rozsah řešeného území

V rámci projektu je řešena oprava zastřešení hasičské zbrojnice.

- b) údaje o ochraně území

Obnovou zastřešení bude zachován původní stav.

c) údaje o odtokových poměrech

Původní odvodnění zastřešení hasičské zbrojnice bude zachováno.

d) údaje o souladu s územně plánovací dokumentací

Obnova zastřešení je v souladu s územně plánovací dokumentací.

e) údaje o souladu s územním rozhodnutím

Obnova zastřešení je v souladu s územním rozhodnutím

f) údaje o dodržení obecných požadavků na využití území

Jedná se pouze o opravu zastřešení hasičské zbrojnice, obecné požadavky na využití území zůstanou zachované.

g) údaje o splnění požadavků dotčených orgánů

Dokumentace respektuje požadavky dotčených orgánů. Vyjádření k opravě objektu jsou v dokladové části. Při obnově zastřešení nebudou dotčené inženýrské sítě v blízkosti kostela a hasičské zbrojnice.

h) seznam výjimek a úlevových řešení

Při této stavbě nebudou žádné výjimky a úlevy.

i) seznam souvisejících a podmiňujících investic

Na základě této stavby nevzniknou žádné související a podmiňující investic.

j) seznam pozemků a staveb dotčených prováděním stavby (podle katastru nemovitostí)

Stavba se nachází na parcele č. 136. Sousedním parcely jsou vedené pod parcelním číslem 136 a 469/12. Všechny uvedené parcely jsou Obce Palonín.

A. 4 Údaje o stavbě

a) nová stavba nebo změna dokončené stavby

Jedná se o původní stavbu, která si vyžaduje provést opravu střechy v původním rozsahu.

b) účel užívání stavby

Stavba je využívána jako hasičská zbrojnice v obci Palonín.

c) trvalá nebo dočasná stavba

Jedná se o stavbu trvalého charakteru.

d) údaje o ochraně stavby (kulturní památka a podobně)

Hasičská zbrojnice není kulturní památkou, avšak sousedí s kostelem, který je kulturní památkou

e) údaje o dodržení technických požadavků na stavby a obecných technických požadavků zabezpečující bezbariérové užívání staveb

Projekt respektuje technické požadavky na výstavbu.
Bezbariérové užívání s netýká hasičské zbrojnice.

3

f) údaje o splnění požadavků dotčených orgánů

Požadavky dotčených orgánů jsou zapracované do projektu.

g) seznam výjimek a úlevových řešení

V rámci této stavby nebudou žádné výjimky a úlevy,

h) návrhové kapacity stavby (zastavěná plocha, obestavěný prostor, užitná plocha)

Jedná se o opravu zastřešení hasičské zbrojnice v původním rozsahu.

i) základní bilance stavby

Potřeby a spotřeby médií zůstanou zachované dle současnosti.

j) základní předpoklady výstavby (časové údaje o realizaci stavby)

Realizace stavby bude probíhat po dobu 2 týdnů.

A.5 Členění stavby na objekty a technická a technologická zařízení

Jedná se o stavbu malého rozsahu a proto je tato stavba řešená jako jeden celek.

V Olomouci, listopad 2017

Vypracoval: Ing. Jiří Vítek

REKAPITULACE OBJEKTŮ STAVBY A SOUPLISŮ PRACÍ

Kód: 11012018

Stavba: Hasičská zbrojnice u kostela sv. Josefa v Paloníně

Místo: Palonín Datum: 11.1.2018

Zadavatel: Obec Palonín Projektant: Ing. Vítek Jiří
Uchazeč:

Kód	Objekt, Soupis prací	Cena bez DPH [CZK]	Cena s DPH [CZK]	Typ
Náklady stavby celkem				
SO 01	Oprava střechy	0,00	0,00	STA
SO 02	Obnova věže hasičské zbrojnice	0,00	0,00	STA
SO 03	Vedlejší a ostatní náklady	0,00	0,00	STA

REKAPITULACE STAVBY

Kód: 11012018

Stavba: Hasičská zbrojnice u kostela sv. Josefa v Paloníně

KSO: 815

Místo: Palonín

CZ-CPV: 50000000-5

CC-CZ: 1

Datum: 11.1.2018

CZ-CPA: 41

Zadavatel:

Obec Palonín

Uchazeč:

Vyplň údaj

Projektant:

Ing. Vítek Jiří

Poznámka:

Soupis prací je sestaven s využitím Cenové soustavy ÚRS. Položky, které pochází z této cenové soustavy, jsou ve sloupci 'Cenová soustava' označeny popisem 'CS ÚRS' a úrovní příslušného kalendářního pololetí. Veškeré další informace vymezení popis a podmínky použití těchto položek z Cenové soustavy, které nejsou uvedeny přímo v soupisu prací, jsou neomezeně dálekově k dispozici na www.cs-urs.cz, sekce Cenové a technické podmínky.

Cena bez DPH

0,00

DPH základní
snížená

Sazba daně
21,00%
15,00%

Základ daně
0,00
0,00

Výše daně
0,00
0,00

Cena s DPH

v CZK

0,00

HASIČSKÁ ZBROJNICE PALONÍN - PLOCHY STŘEŠNÍCH ROVIN

	měřením 3D		výpočtem												
ŠIKMÁ STŘECHA šablony	jih levá	10,95 m2	0,5 * 8,91 *	4,3	-0,5 *	6,56 *	4,3 *	0,5	-0,5 *	0,92 *	1,4	-0,5 *	0,6 *	0,7	11,25 m2
	jih pravá	11,48 m2	0,5 * 8,91 *	4,3	-0,5 *	6,56 *	4,3 *	0,5	-0,5 *	0,95 *	1,4	-0,5 *	0,6 *	0,7	11,23 m2
	jih valba	1,47 m2	0,5 * 2,18 *	1,36											1,48 m2
VÝCHOD PRÁVÁ SAKRISTIE	východ levá	6 m2	0,5 * 3,34 *	4,21	-0,5 *	0,94 *	1,45	-0,5 *	0,6 *	0,7	6,14 m2				
	východ pravá	9,49 m2	4,57 * 2,89		-0,5 *	2,48 *	2,89				9,62 m2				
	východ valba	1,45 m2	0,5 * 2,2 *	1,32							1,45 m3				
	východ pravá sakristie	15,03 m2	5,05 * 2,95								14,90 m4				
ZÁPAD PRÁVÁ SAKRISTIE	západ levá	12,08 m2	4,57 * 3,74		0,17 *	0,5					12,20 m2				
	západ pravá	6,2 m2	0,5 * 3,34 *	4,21	-0,5 *	0,94 *	1,45	-0,5 *	0,6 *	0,7	6,14 m2				
	západ valba	1,38 m2	0,5 * 2,24 *	1,26							1,41 m2				
	západ levá sakristie	14,79 m2	4,92 * 3								14,76 m2				
SEVER	sever	26,54 m2	8,91 * 4,17		-0,5 *	3,04 *	3,8	-0,5 *	2,02 *	3,8	-1 *	0,95 *	1,62		26,00 m2
		-1,38 m2									-1 *	1,2 *	0,89		-1,07 m2

115,48 m2

115,52 m2

PLOCHÁ STŘECHA plech 22,32 m2

22,42 m2

VĚŽ STŘECHA plech	jih	0,75 m2													
	východ	0,75 m2													
	západ	0,75 m2													
	sever	0,75 m2													

VĚŽ římsa podstřešň plech	jih	0,4 m2													
	východ	0,4 m2													
	západ	0,4 m2													
	sever	0,4 m2													

VĚŽ otvory lem plech	jih	2,05 m2													
	východ	2,05 m2													
	západ	2,05 m2													
	sever	2,05 m2													

VĚŽ průtůnik plech	jih	1,07 m2													
	východ	1,07 m2													
	západ	1,07 m2													
	sever	1,58 m2													

17,59 m2

